

Demie-Lieue Bonneuil

Hetomesnil

E4

Puch

Hetomesnil II

Monsures

Darg

Mont Moyen

Sommereux et Cempuis

Elicio France

E3

Lavacquerie champs St Pierre

Marendeuil

Le Champ Vert

Belleuse

E2

E1

Photomontage du projet - Etat projeté à 60° - A tenir à 73 cm de l'œil (parcs existants, accordés, déposés et projet) - Photomontage représentant la perception terrain du projet

not

gies

Le Routis

Le Cornouiller

Chemin de l'Ormelet

Oresmaux Essertaux

Epllessier
Fond Du Moulin
le Blanc Mont

Oresmaux

Fond Saint Clément

Croixrault

Fond Saint Clément

Sud Ouest Amienois
Enertrag



Photomontage 83. Depuis le collège d'Ailly sur-Noye

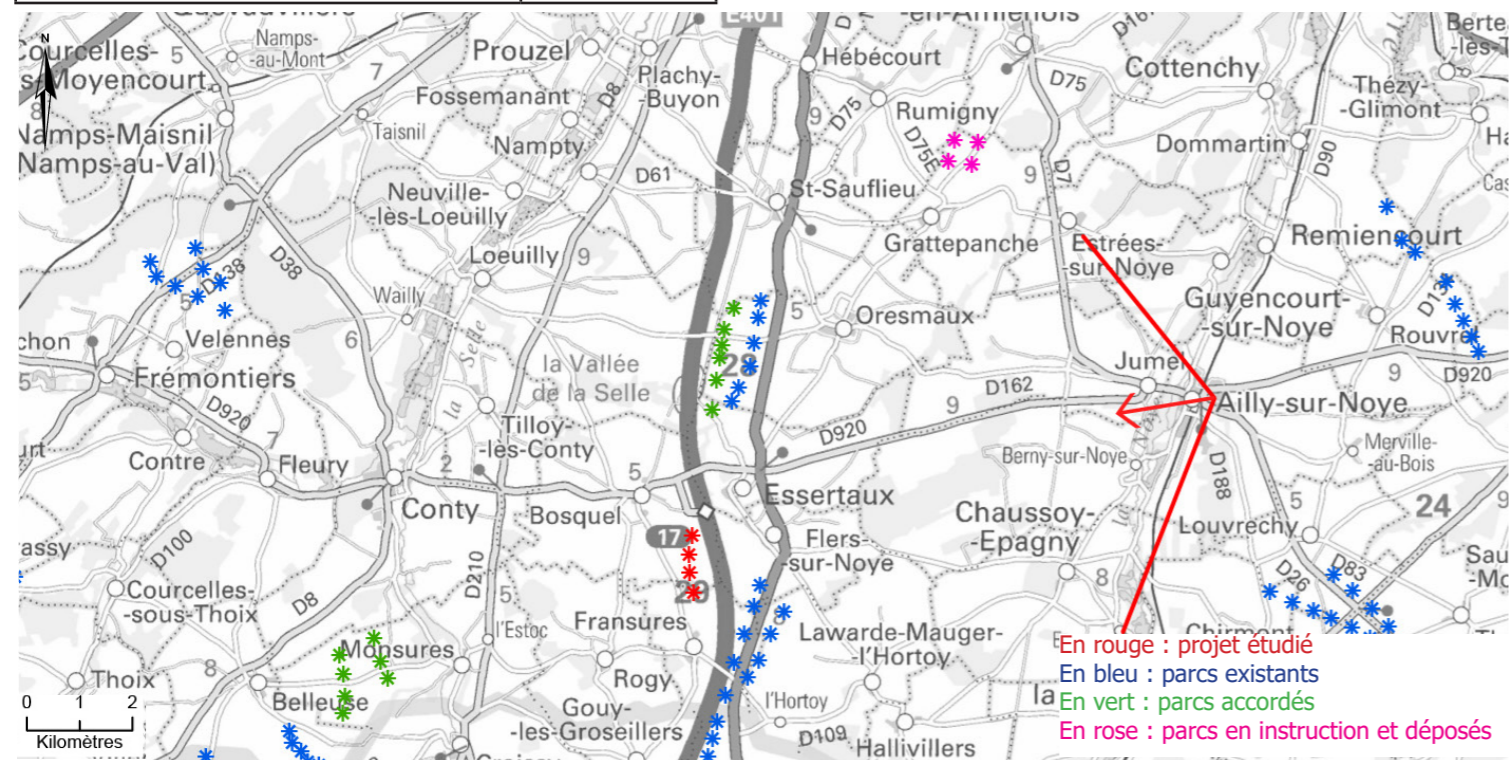
Périmètre d'étude	éloigné
Localisation par rapport au projet	est
Nombre d'éoliennes du projet visibles	4
Nom de l'éolienne la plus proche et distance approximative au point de vue	E1 : 10293m
Nom de l'éolienne la plus éloignée et distance approximative au point de vue	E4 : 10607m
Impact	faible

Commentaire

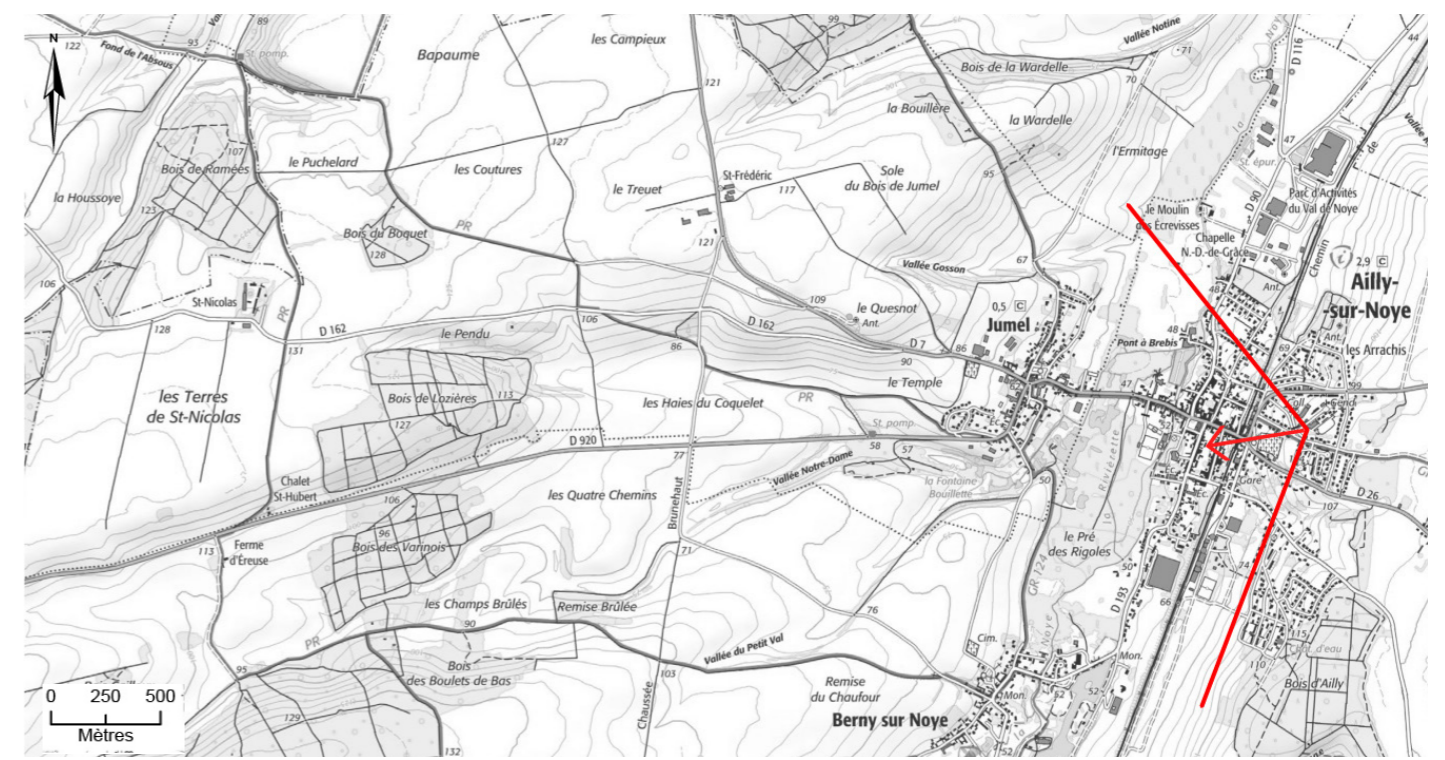
Ce photomontage illustre les vues depuis les hauteurs d'Ailly-sur-Noye et les covisibilités avec l'église d'Ailly-sur-Noye (point de vue demandé par les services de l'état). Cette église n'est pas classée monument historique.

Les pales des éoliennes E2, E3 et E4 sont perceptibles au dessus des arbres, ainsi que le rotor de E1. Le projet se situe dans le prolongement du parc construit du Quint, et les éoliennes sont de taille similaire. L'échelle des éoliennes est nettement inférieure à celle de la végétation au premier plan et au clocher de l'église, il n'y a pas de surplomb du bourg ni de l'église. L'impact du projet est atténué par la distance supérieure à 10 km.

L'impact sur la vallée de la Noye et le bourg d'Ailly-sur-Noye est faible.



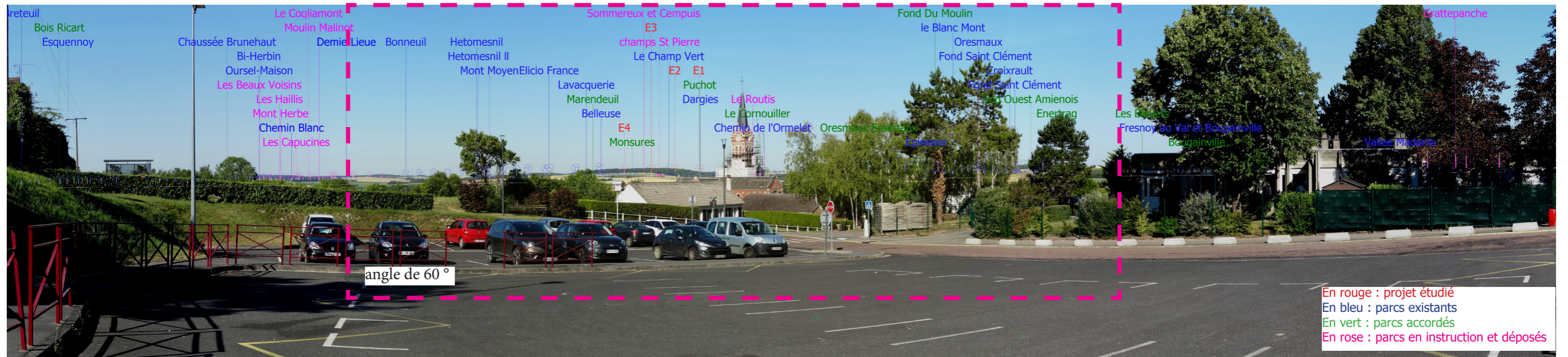
Carte de localisation du photomontage sur scan départemental



Carte de localisation du photomontage sur scan 25



Etat initial - panorama à 120° (parcs existants et accordés)



Photomontage du projet - panorama à 120° - Silhouettes et noms des parcs (existants, accordés, déposés et projet)



Photomontage du projet - panorama à 120° (parcs existants, accordés, déposés et projet)



Photomontage du projet - Etat projeté à 60° - À tenir à 73 cm de l'œil (parcs existants, accordés, déposés et projet) - Photomontage représentant la perception terrain du projet



STOP



CY958 FNI

Photomontage 84. Depuis le GR123 interface rue de Bourgogne rue de Picardie à Ailly sur-Noye

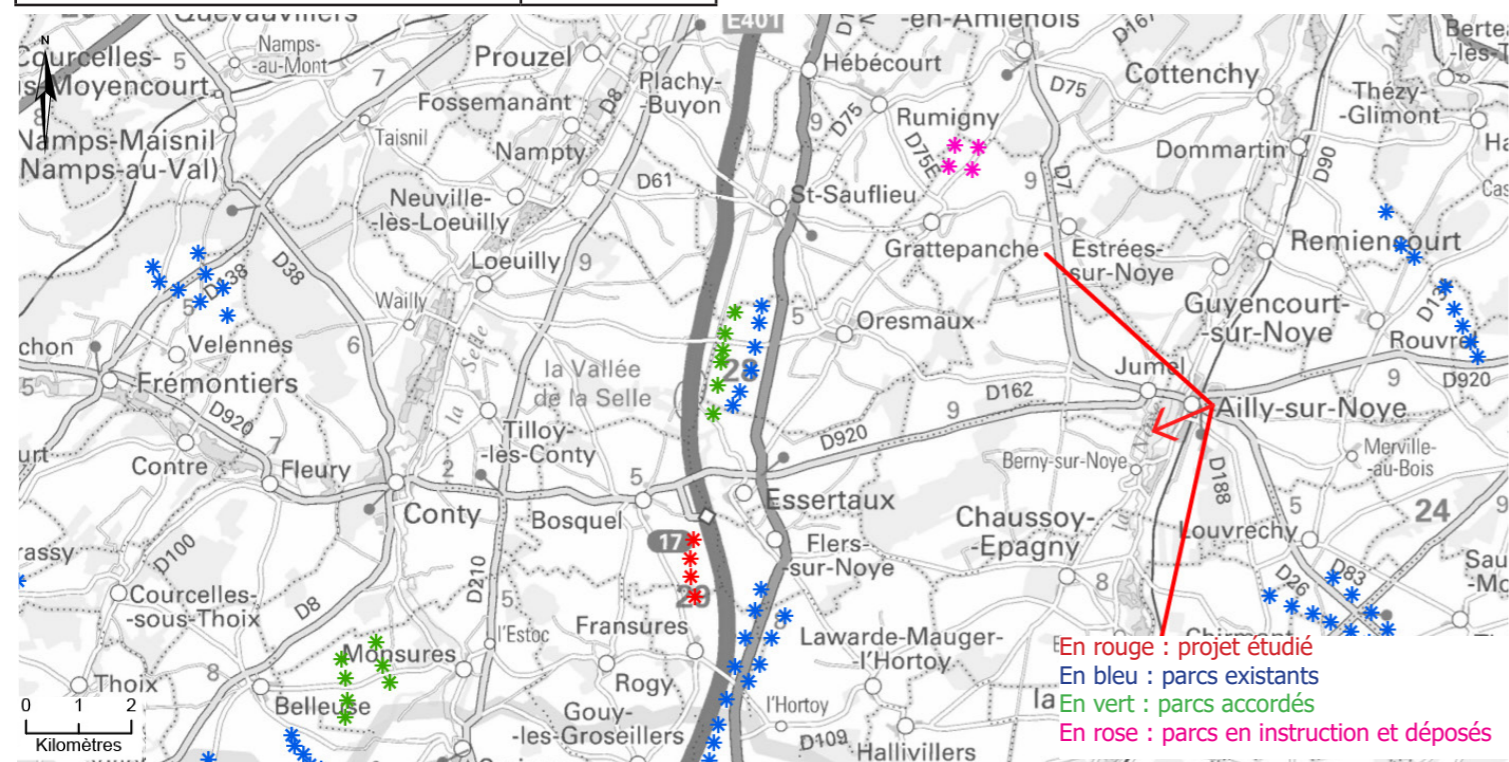
Périmètre d'étude	éloigné
Localisation par rapport au projet	est
Nombre d'éoliennes du projet visibles	4
Nom de l'éolienne la plus proche et distance approximative au point de vue	E1 : 10248m
Nom de l'éolienne la plus éloignée et distance approximative au point de vue	E4 : 10557m
Impact	faible

Commentaire

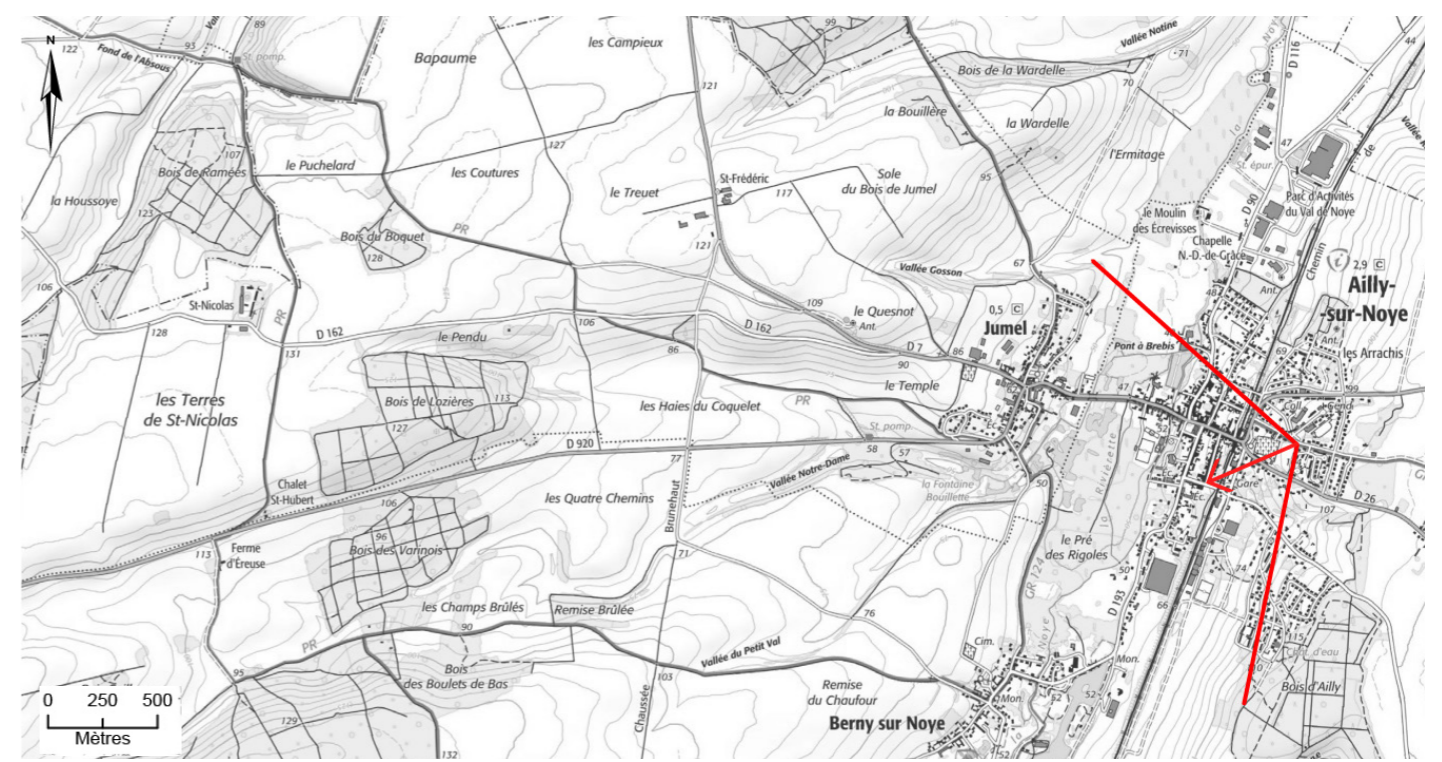
Ce photomontage illustre les vues depuis les hauteurs d'Ailly-sur-Noye et les covisibilités avec l'église d'Ailly-sur-Noye (point de vue demandé par les services de l'état). Cette église n'est pas classée monument historique.

Les pales des éoliennes E2, E3 et E4 sont perceptibles au dessus des arbres, ainsi que le rotor de E1. Le projet se situe dans le prolongement du parc construit du Quint, et les éoliennes sont de taille similaire. L'échelle des éoliennes est nettement inférieure à celle de la végétation au premier plan et au clocher de l'église, il n'y a pas de surplomb du bourg ni de l'église. L'impact du projet est atténué par la distance supérieure à 10 km.

L'impact sur la vallée de la Noye et le bourg d'Ailly-sur-Noye est faible.



Carte de localisation du photomontage sur scan départemental



Carte de localisation du photomontage sur scan 25



Etat initial - panorama à 120° (parcs existants et accordés)



Photomontage du projet - panorama à 120° - Silhouettes et noms des parcs (existants, accordés, déposés et projet)



Photomontage du projet - panorama à 120° (parcs existants, accordés, déposés et projet)



Photomontage du projet - Etat projeté à 60° - A tenir à 73 cm de l'œil (parcs existants, accordés, déposés et projet) - Photomontage représentant la perception terrain du projet



Photomontage 85. Depuis la sortie sud d'Oresmaux

Périmètre d'étude	rapproché
Localisation par rapport au projet	nord-est
Nombre d'éoliennes du projet visibles	4
Nom de l'éolienne la plus proche et distance approximative au point de vue	E1 : 4345m
Nom de l'éolienne la plus éloignée et distance approximative au point de vue	E4 : 5246m
Impact	faible

Commentaire

Ce photomontage a pour objectif d'illustrer les vues proches du projet depuis les habitations d'Oresmaux ayant des vues dégagées sur le plateau en direction du projet. Il est réalisé à la sortie sud du bourg, et très légèrement décalé par rapport au PM30.

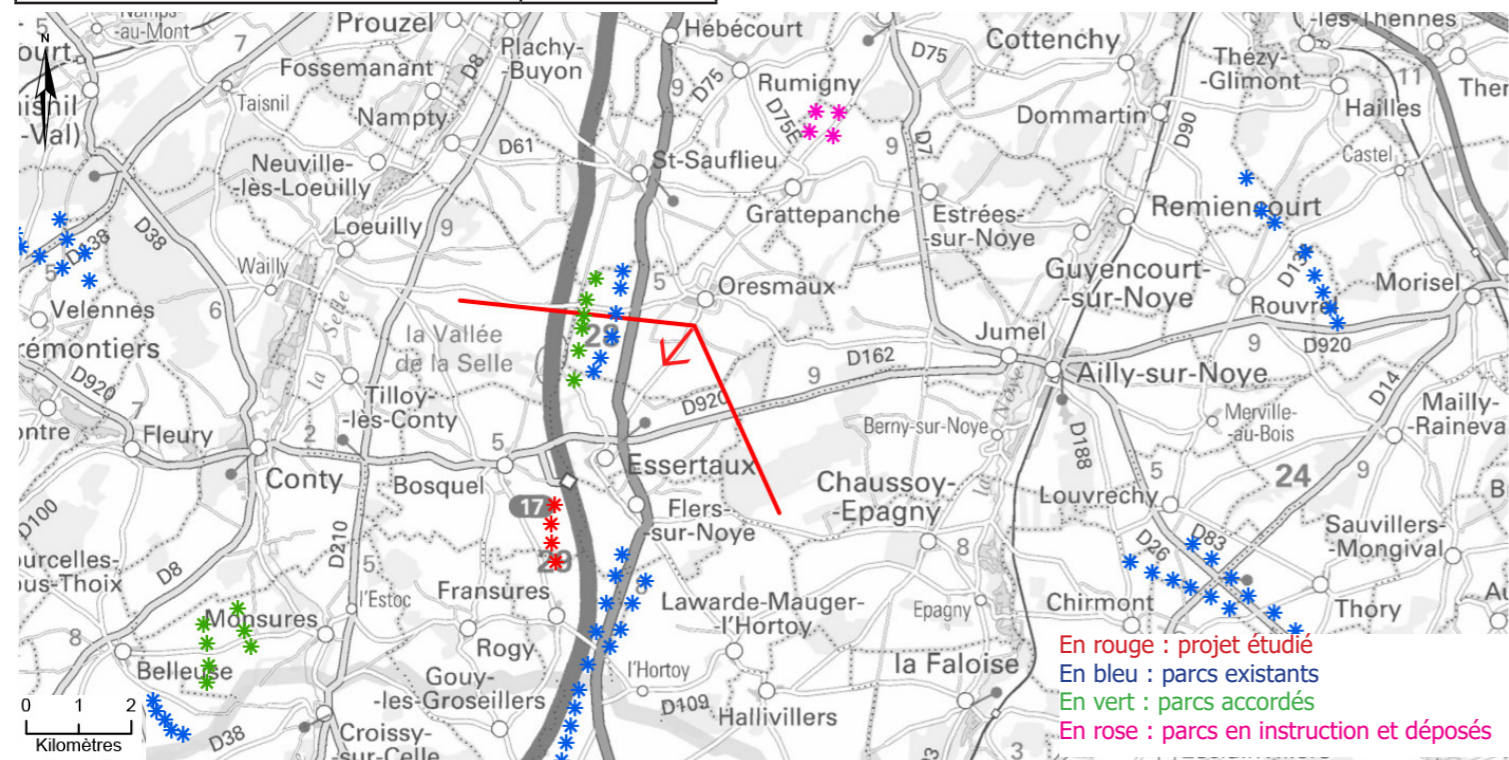
Il permet d'analyser les impacts sur l'habitat du périmètre rapproché.

Le projet est reculé de ce bourg. Il se lit (rotors) dans le paysage du plateau agricole, avec les autres parcs éoliens localisés aussi le long de l'autoroute A16: les parcs d'Oresmaux (existant) et d'Oresmaux/Essertaux (accordé) au nord, le parc existant du Quint à l'est / sud-est du projet, le parc existant de Bonneuil-les-Eaux au sud.

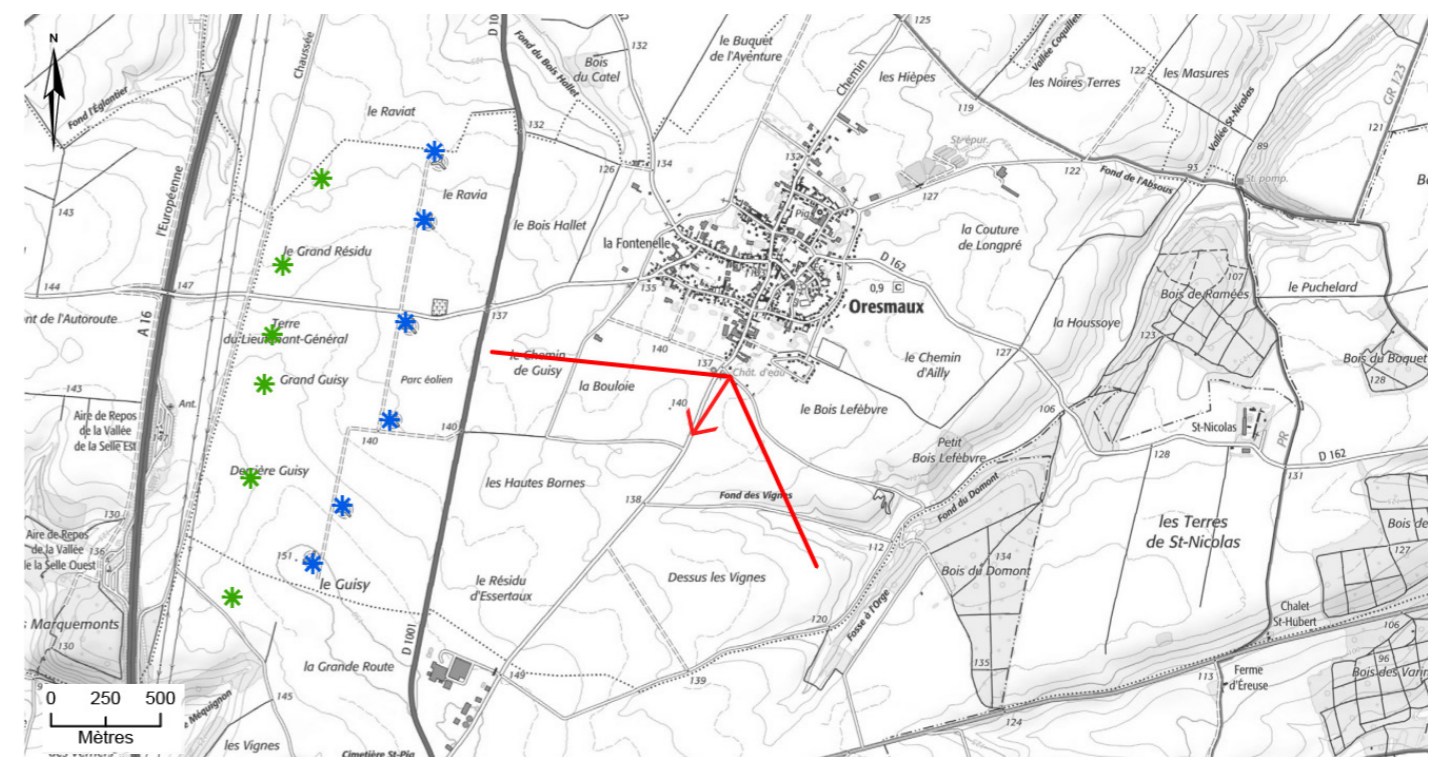
L'échelle des éoliennes est atténuée par la distance d'environ 4,5 km et les ondulations du relief. Leur échelle est comparable à celle des éoliennes du Quint, et inférieure à celle des arbres, du bâtiment et des éoliennes d'Oresmaux plus proches de l'observateur.

Le projet s'inscrit dans l'ensemble éolien existant du plateau. Il ajoute un nouvel angle de vue avec éoliennes, à l'ouest du parc du Quint. Le projet reste cependant ponctuel (4 éoliennes, angle occupé par le projet d'environ 9°), avec une géométrie lisible (une ligne).

L'impact sur l'habitat est faible.



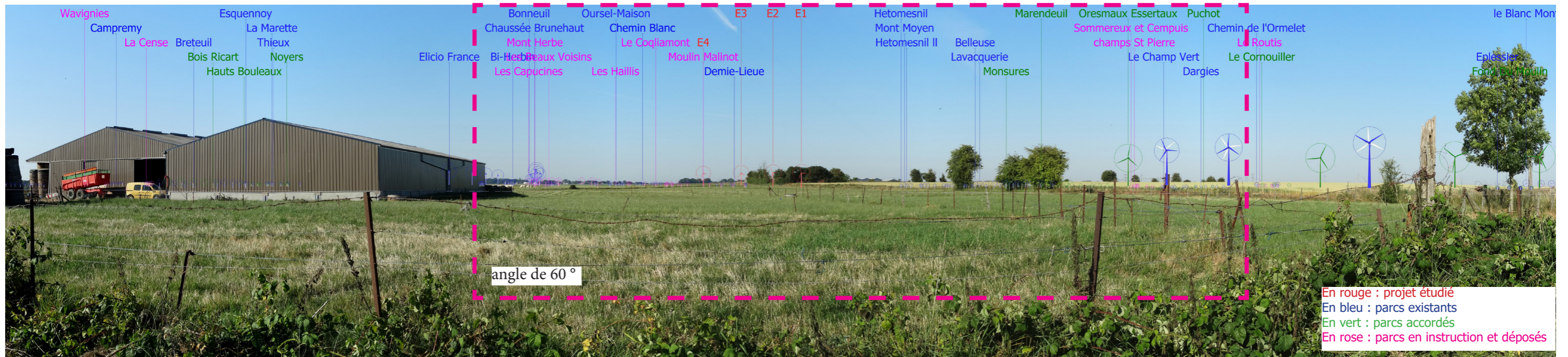
Carte de localisation du photomontage sur scan départemental



Carte de localisation du photomontage sur scan 25



Etat initial - panorama à 120° (parcs existants et accordés)



Photomontage du projet - panorama à 120° - Silhouettes et noms des parcs (existants, accordés, déposés et projet)



Photomontage du projet - panorama à 120° (parcs existants, accordés, déposés et projet)



Photomontage du projet - Etat projeté à 60° - A tenir à 73 cm de l'œil (parcs existants, accordés, déposés et projet) - Photomontage représentant la perception terrain du projet



Photomontage 86. Depuis la sortie est d'Essertaux

Périmètre d'étude	rapproché
Localisation par rapport au projet	nord-est
Nombre d'éoliennes du projet visibles	4
Nom de l'éolienne la plus proche et distance approximative au point de vue	E1 : 2049m
Nom de l'éolienne la plus éloignée et distance approximative au point de vue	E4 : 2837m
Impact	modéré

Commentaire

Ce photomontage a pour objectif **d'analyser les impacts sur l'habitat proche, à la sortie est d'Essertaux (point de vue demandé par les services de l'état)**

L'église et le château d'Essertaux (monuments historiques), masqués par le bâti et la végétation, ne sont pas visibles (pas de covisibilité).

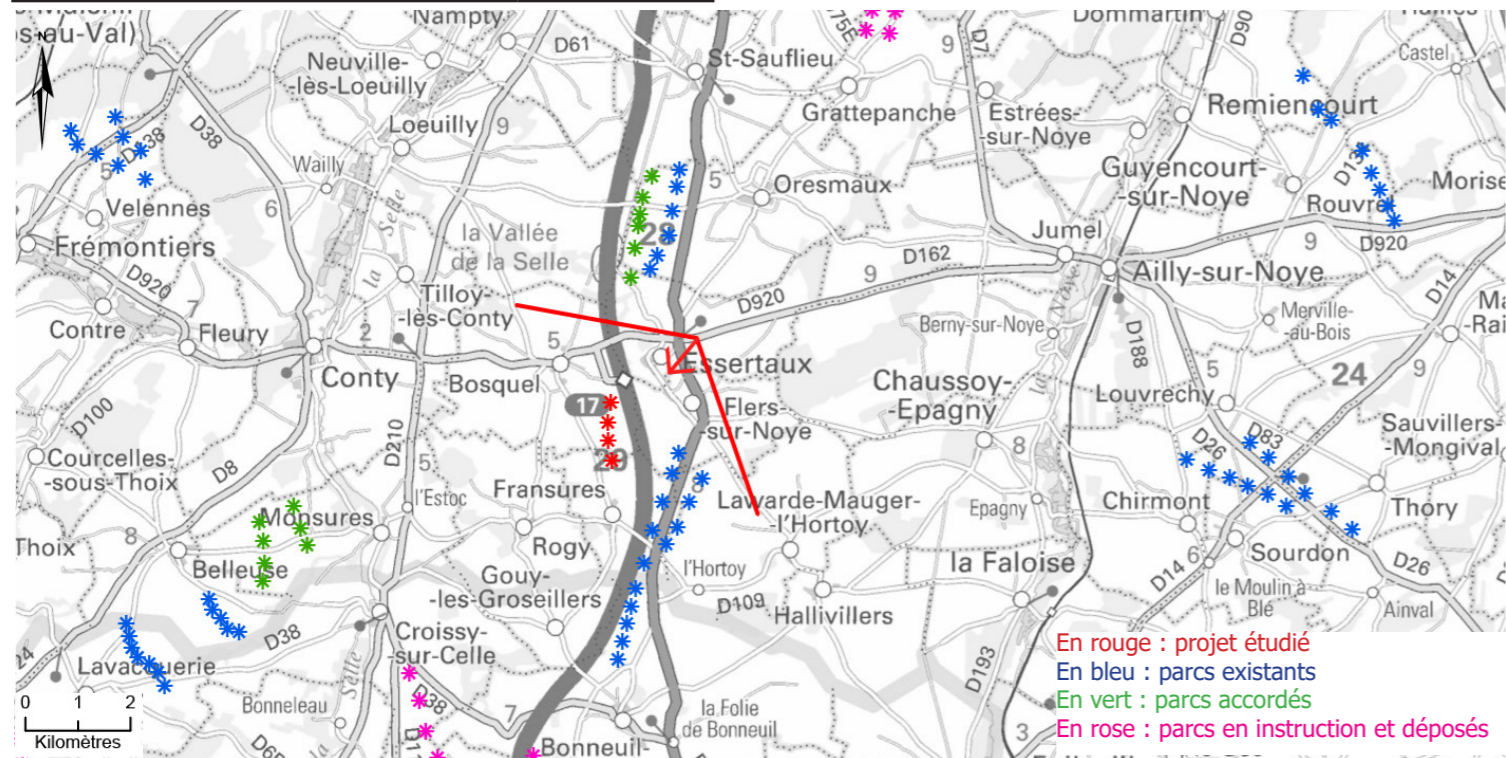
La vue est découpée en plusieurs plans par les bois et les bourgs du plateau. Le projet se lit dans le paysage agricole avec les autres parcs éoliens localisés et notamment le parc existant du Quint à l'est / sud-est du projet, le parc existant de Bonneuil-les-Eaux au sud.

Dans cette vue depuis l'est, le projet (ligne nord/sud) se lit dans sa plus large emprise visuelle. Il s'inscrit dans l'ensemble éolien du plateau, entre les parcs du Quint (existant) et d'Oresmaux (existant) / Oresmaux/ Essertaux (accordé). Le parc se lit en arrière-plan du bourg d'Essertaux, mais celui-ci est peu lisible, entouré par la végétation.

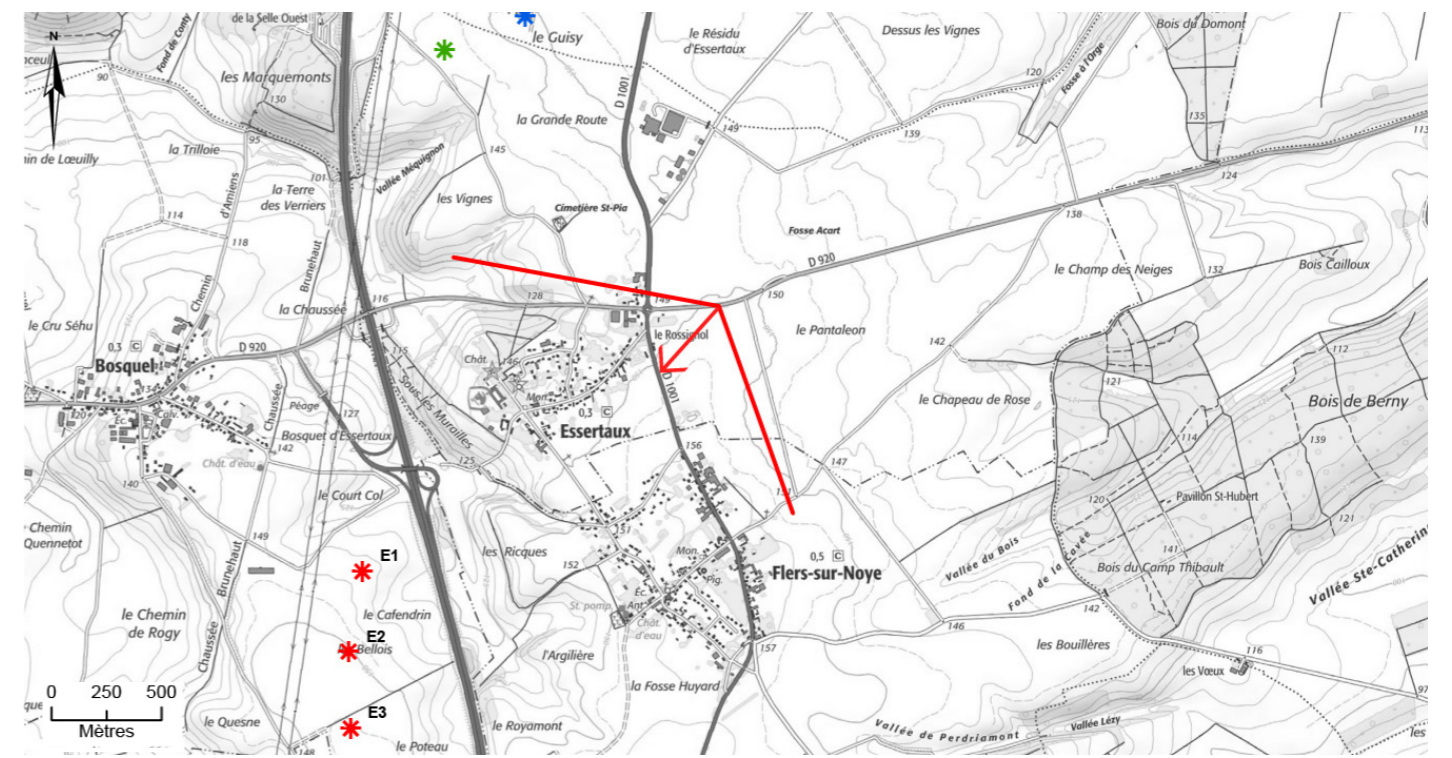
La distance d'environ 2 km induit la lecture des éoliennes du projet d'une échelle comparable à celle des éoliennes existantes du Quint. **L'impact a été réduit par le choix de la variante finale, qui comporte seulement 4 éoliennes. La taille des éoliennes (136,5 m) est similaire à celle du parc du Quint (138 m).**

Le projet reste ponctuel, avec une géométrie lisible (une ligne) et cohérente avec l'orientation nord/sud des autres parcs dans le pôle de structuration défini dans le Schéma Régional Éolien.

L'impact est modéré pour les vues sur le village d'Essertaux.



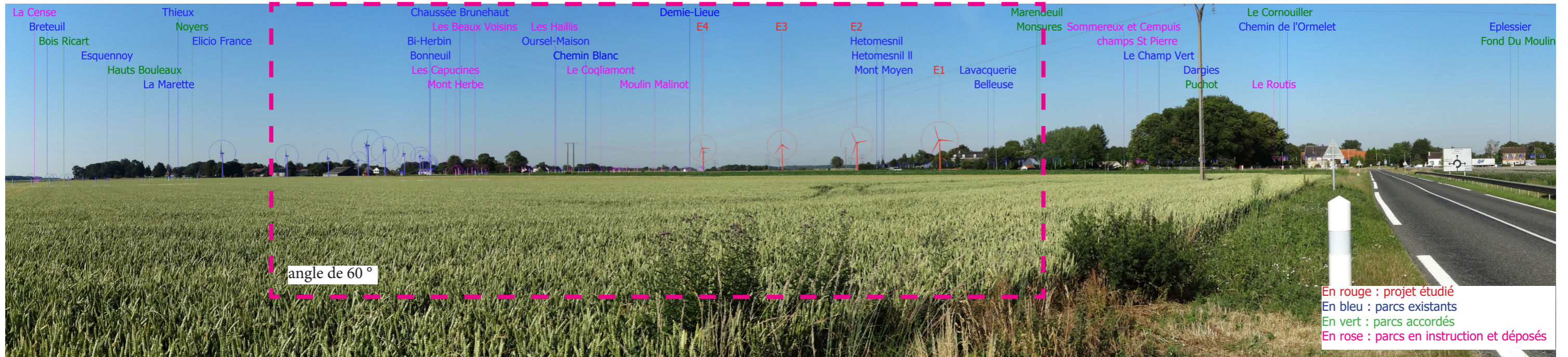
Carte de localisation du photomontage sur scan départemental



Carte de localisation du photomontage sur scan 25



Etat initial - panorama à 120° (parcs existants et accordés)



Photomontage du projet - panorama à 120° - Silhouettes et noms des parcs (existants, accordés, déposés et projet)



Photomontage du projet - panorama à 120° (parcs existants, accordés, déposés et projet)



Photomontage du projet - Etat projeté à 60° - A tenir à 73 cm de l'œil (parcs existants, accordés, déposés et projet) - Photomontage représentant la perception terrain du projet



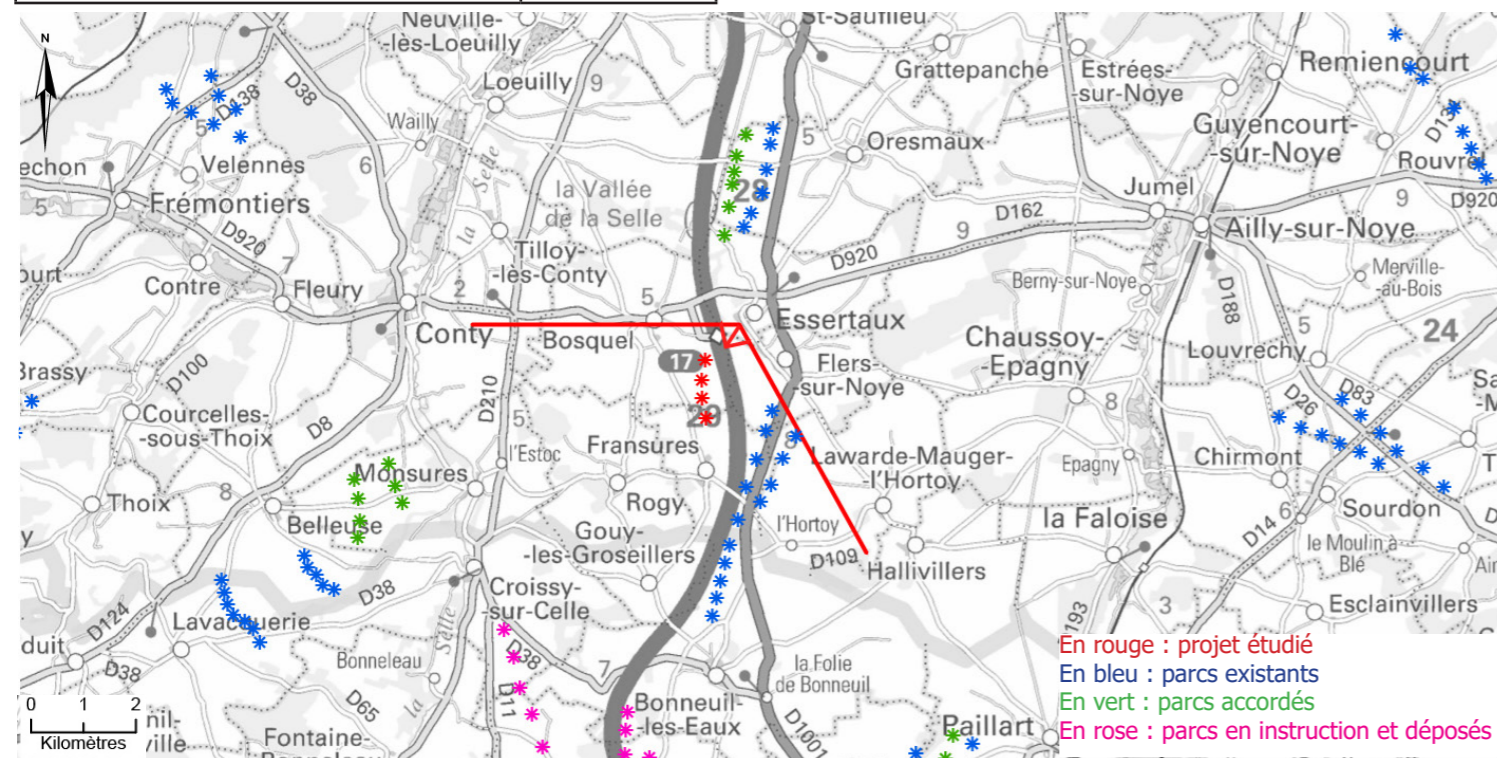
Photomontage 87. Depuis la sortie Ouest d'Essertaux

Périmètre d'étude	immédiat
Localisation par rapport au projet	nord-est
Nombre d'éoliennes du projet visibles	4
Nom de l'éolienne la plus proche et distance approximative au point de vue	E1 : 938m
Nom de l'éolienne la plus éloignée et distance approximative au point de vue	E4 : 1874m
Impact	faible

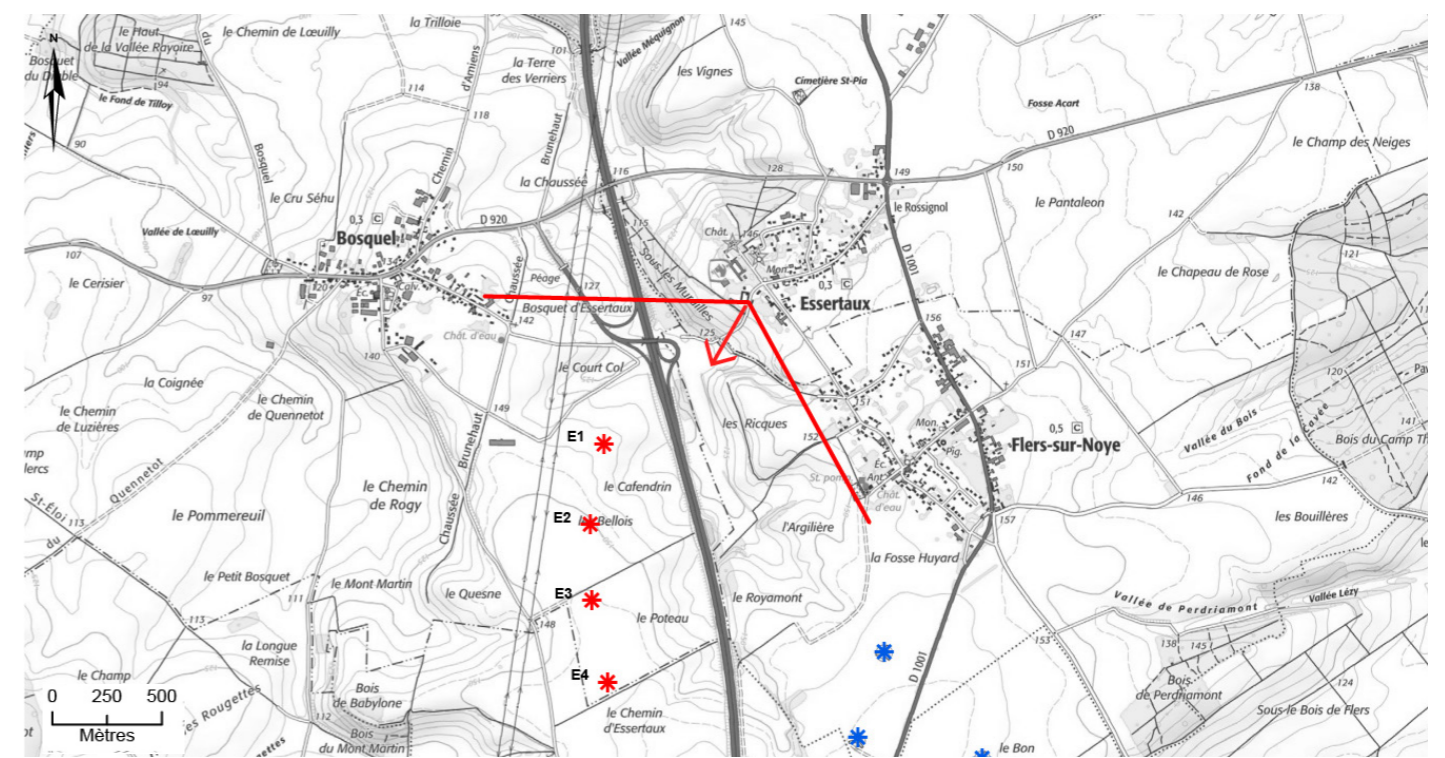
Commentaire

Ce photomontage a pour objectif **d'analyser les impacts sur l'habitat proche, à la sortie ouest d'Essertaux (point de vue demandé par les services de l'état)**
 Depuis ce point localisé à hauteur des dernières habitations du village, le parc se lit derrière les arbres qui bordent la carrière du poney-club. En été, il sera presque entièrement masqué par le feuillage.

L'impact est faible sur les vues depuis l'ouest du village d'Essertaux.



Carte de localisation du photomontage sur scan départemental



Carte de localisation du photomontage sur scan 25



Etat initial - panorama à 120° (parcs existants et accordés)



Photomontage du projet - panorama à 120° - Silhouettes et noms des parcs (existants, accordés, déposés et projet)



Photomontage du projet - panorama à 120° (parcs existants, accordés, déposés et projet)



Photomontage du projet - Etat projeté à 60° - A tenir à 73 cm de l'œil (parcs existants, accordés, déposés et projet) - Photomontage représentant la perception terrain du projet



Photomontage 88. Depuis la sortie sud d'Essertaux

Périmètre d'étude	immédiat
Localisation par rapport au projet	nord-est
Nombre d'éoliennes du projet visibles	4
Nom de l'éolienne la plus proche et distance approximative au point de vue	E1 : 1048m
Nom de l'éolienne la plus éloignée et distance approximative au point de vue	E4 : 1845m
Impact	

Commentaire

Ce photomontage a pour objectif **d'analyser les impacts sur l'habitat proche, à la sortie sud d'Essertaux.**

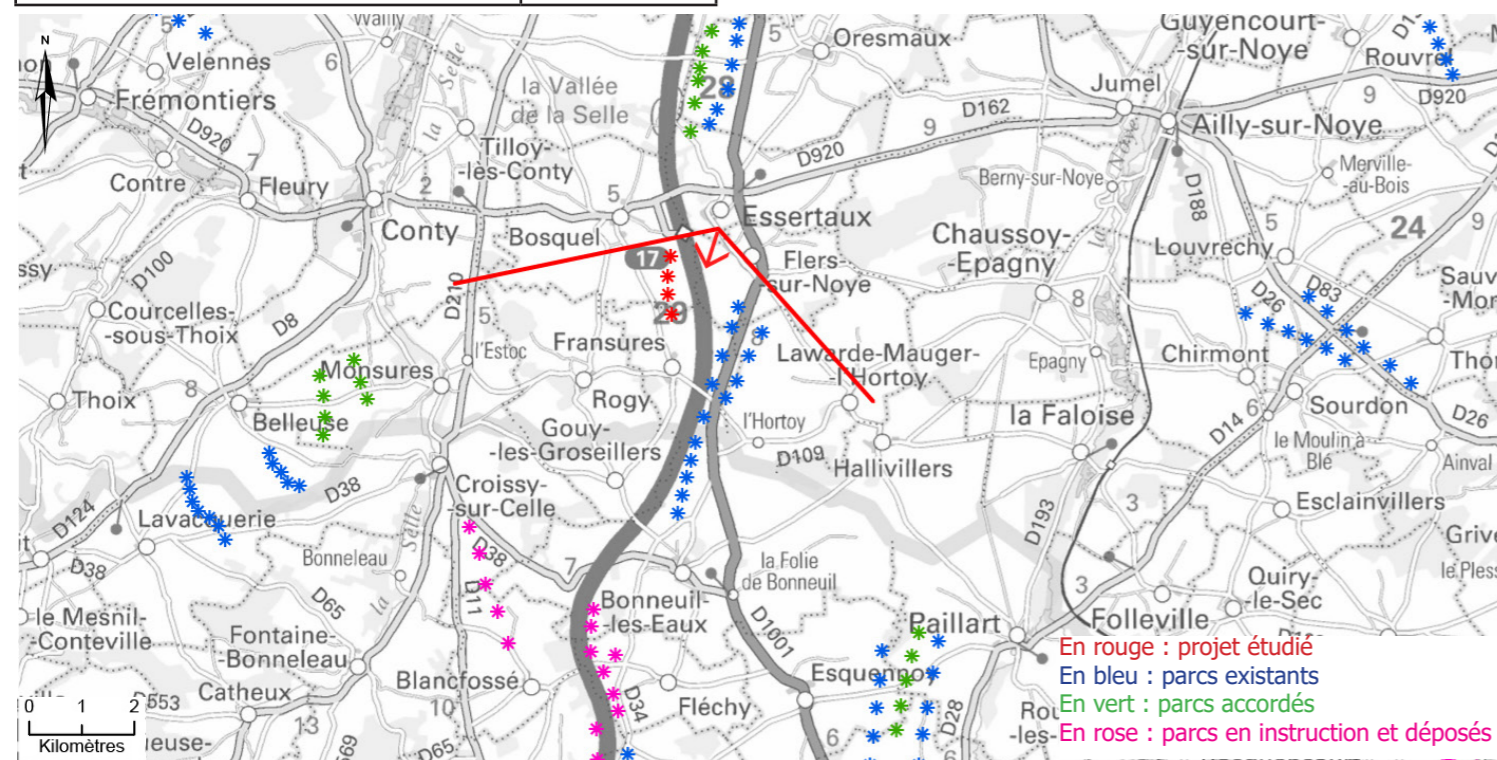
Le projet se lit en vue proche dans le paysage ouvert de grandes cultures, ponctué de bourgs et de bois. Le parc est parfaitement lisible sur le plateau. Dans cette perception proche (environ 1 km) l'échelle des éoliennes est supérieure à celle du bois et de la ligne haute-tension.

Dans cette vue vers l'ouest, le projet se lit en inter-visibilité avec d'autres parcs éoliens en arrière-plan (parcs présents à l'ouest de la vallée de la Selle). Le projet se distingue de ces parcs et ajoute un parc plus proche de l'observateur. Le parc du Quint est lisible au sud du panorama

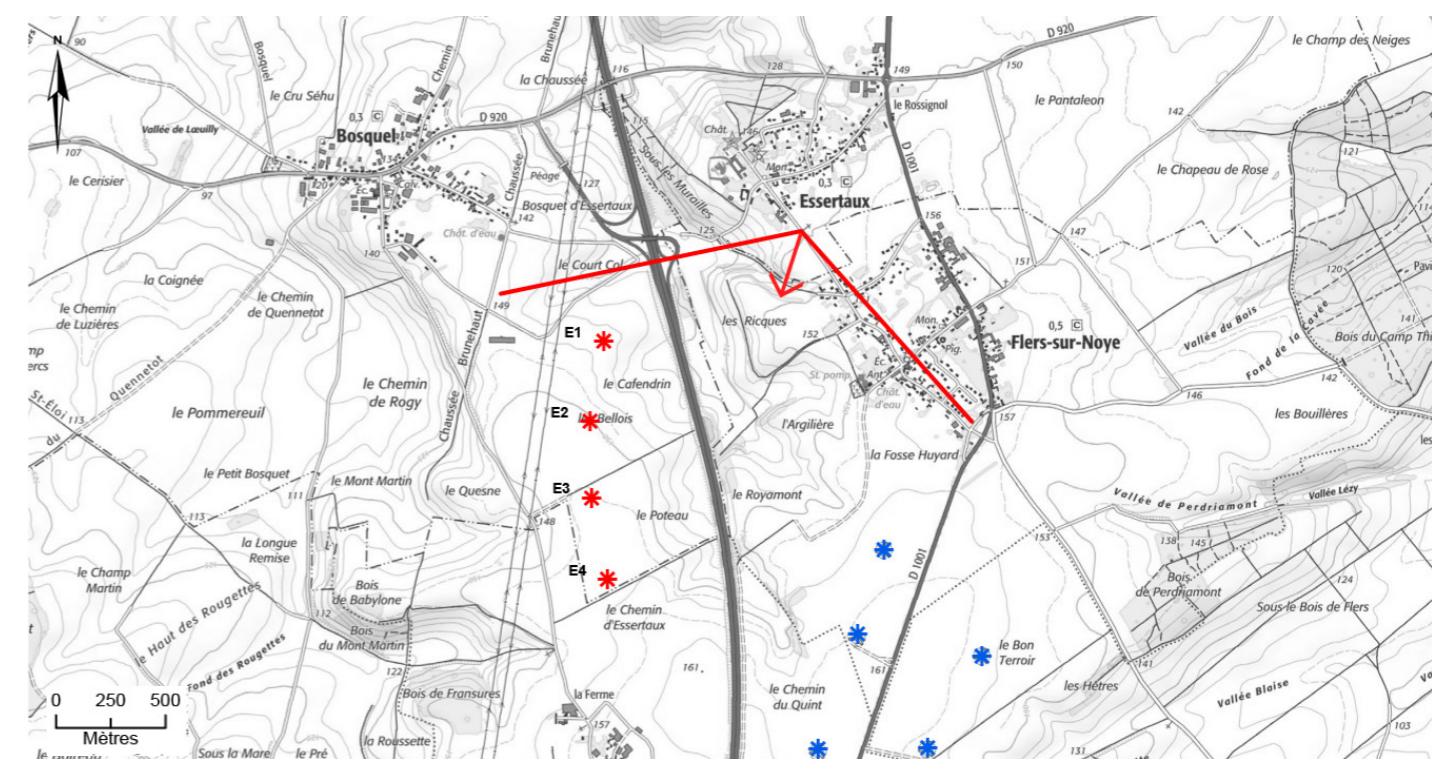
Le projet se lit dans sa plus large emprise visuelle nord/sud dans cette vue depuis l'est. Il reste cependant ponctuel dans cette vue dégagée sur le plateau (parc groupé, angle occupé par le projet d'environ 25°) et sa géométrie en une ligne est lisible.

L'impact a été réduit par le choix de la variante finale : les éoliennes ont été reculées du bourg de Flers-sur-Noye, et la taille des éoliennes a été diminuée par rapport à la variante 2 (136,5 m au lieu de 150m).

L'impact sur l'habitat proche est modéré. Dans cette vue proche, ces 4 éoliennes insérées dans un grand paysage de plateau seront perçues positivement ou négativement selon le ressenti de l'observateur.



Carte de localisation du photomontage sur scan départemental



Carte de localisation du photomontage sur scan 25



Etat initial - panorama à 120° (parcs existants et accordés)